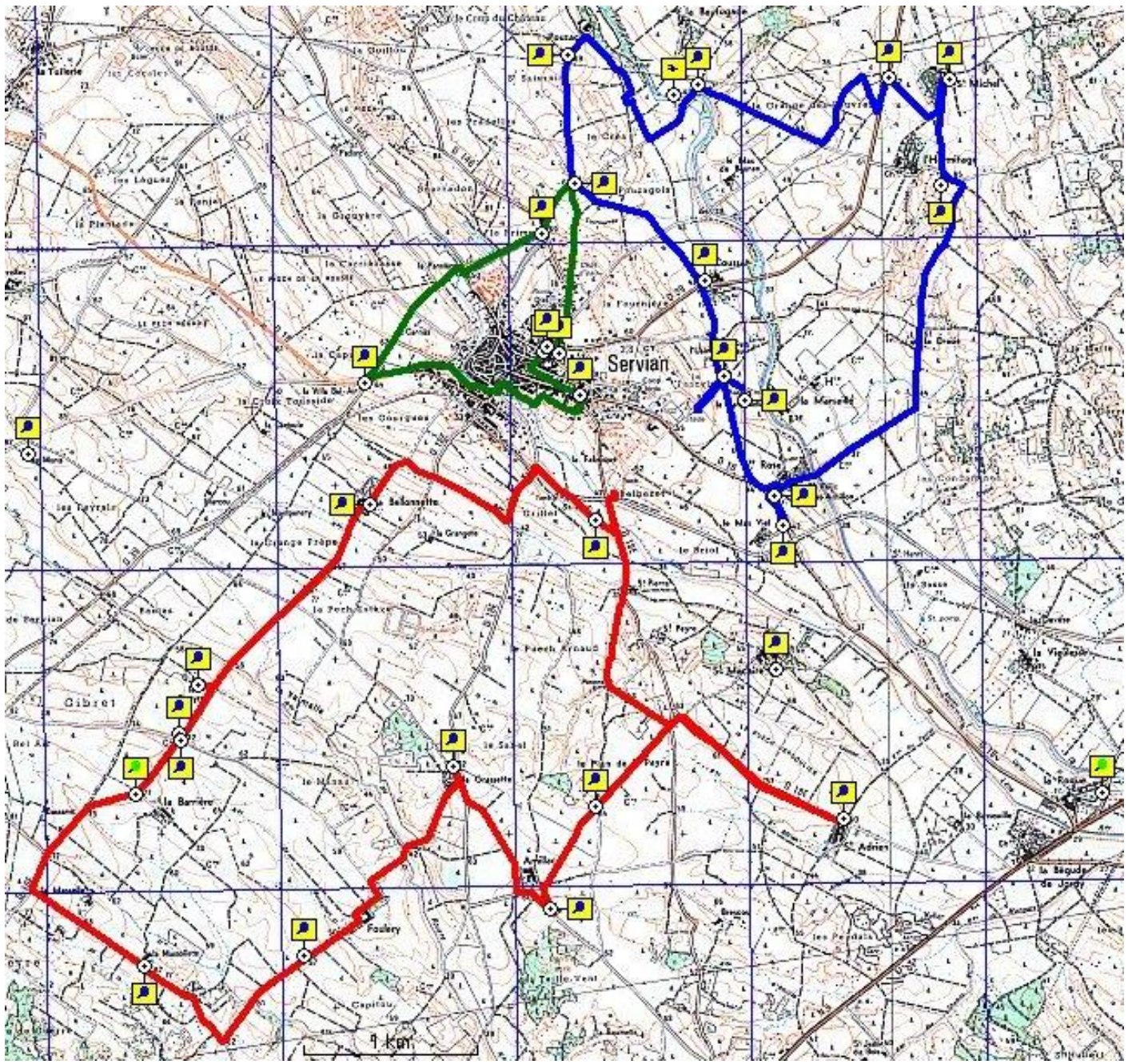




**A PIED, A VELO, EN VOITURE  
A LA DECOUVERTE DES CROIX DE SERVIAN**







## **CROIX DE SERVIAN**

Riche de son passé, Servian possède de nombreuses croix.

Les croix, taillées ou sculptées, en pierre ou en fer... sont témoins des différentes époques.

Situées à la croisée des chemins, aux abords du village, à l'entrée des domaines ou au milieu des terres, elles retracent, chacune à leur manière, la vie du village.

Afin de les découvrir, trois parcours différents sont proposés, classés en fonction de la durée et de la difficulté. Le temps donné, à titre indicatif, est évalué à pied.

### **- Circuit vert : 5,2 km          environ 1h30 à 2h**

Cette promenade propose un large tour du village aperçu sous différents angles.

Sept croix y sont recensées.

### **- Circuit bleu : 11,5 km          environ 3h**

Ce second circuit permet, également, la découverte de quelques domaines situés au nord-est du village.

Dix croix émaillent le parcours.

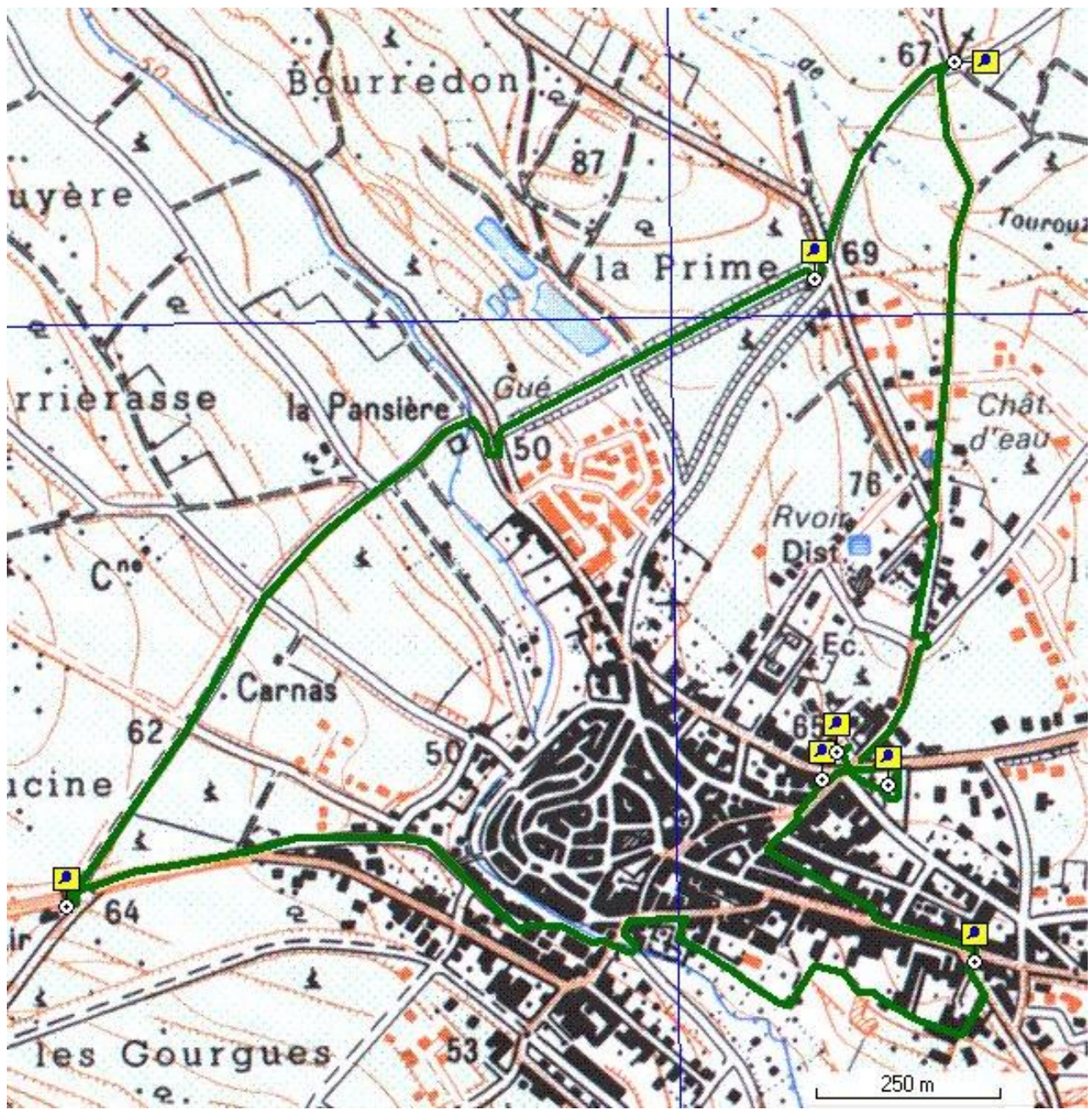
### **- Circuit rouge : 16,2 km          environ 4h30**

Ce dernier circuit serpente au sud du village au travers des domaines et des vignes.

Douze croix d'architectures variées agrémentent le parcours. Partir à leur découverte donne l'occasion d'une agréable randonnée.

Ce dernier circuit, nettement plus long, est également praticable en voiture.

Proposé par la section Histoire et Patrimoine  
d'Art et Culture



## CIRCUIT VERT

Au départ de la place Jean Jaurès, prendre la direction d'Abeilhan et traverser la route.

### CROIX 1, dite de Monsieur Tindel.

Cette croix, située à l'intérieur de la propriété du cabinet médical, a probablement été constituée à partir d'éléments trouvés dans le sol à l'occasion de travaux de jardinage.

La colonne romane porte le caractère du XI<sup>ème</sup> siècle. Sur le fût sont représentés, d'un côté, Adam et Eve avec le serpent ; de l'autre, l'Ange et la Vierge. Ces personnages ne se distinguent plus avec l'usure du temps.

La croix actuelle, massive, aux contours très nets, s'agrémente d'un joli tracé aux extrémités délicates. Elle remplace la croix arrondie que l'on aperçoit au pied.

Continuer vers l'entrée du lotissement Jacques Portes.

### CROIX 2, appelée du Moulin à vent

Parce qu'à l'origine elle se trouvait à proximité du moulin, dont il reste une meule visible à quelques pas de l'emplacement actuel de la croix. Très ancienne, elle figurait déjà au cadastre napoléonien et indiquait vraisemblablement une direction.

Le socle d'origine montre des traces d'inscription à l'avant et à l'arrière. Le fût en éternit témoigne d'une réfection récente et simpliste. La croix en fonte émaillée, joliment ouvragée, supporte un Christ.

----- La croix est tombée lors de la tempête de janvier 2009. Elle a été réparée puis replacée.

Se diriger vers le cimetière et y entrer.

### CROIX 3, du Cimetière vieux.

Sise dans l'allée centrale, elle domine les pierres tombales environnantes. Il semblerait que la croix était le centre du cimetière, les notables du village sont enterrés, de part et d'autre, à partir des années 1860/70.

Le socle, de base carrée, soutient un fût dont la partie supérieure ouvragée rappelle les colonnes antiques. La croix forgée, finement décorée aux extrémités, ne porte pas de Christ mais se pare en son centre d'un cœur et d'une couronne d'épines.

A la sortie du cimetière, prendre la direction d'Abeilhan. Face au château d'eau suivre le chemin de Puech Mounié, entre les maisons puis à travers les vignes.

### CROIX 4, au lieu-dit Le Crès.

Cette croix est communément appelée « croix rouge » parce qu'à l'origine elle était taillée en marbre de Saint Pons. A la croisée des chemins de Pouzac et de la Bautugade, elle devait désigner les directions. *Actuellement, de ce carrefour, le château et le domaine du Coussat, s'offrent à la vue, à droite.*

Un socle massif, ancien, garde des traces d'inscription sur chaque face. A l'avant on peut lire: « Passants souvenez-vous de saluer la croix notre espérance ». Sur une autre : « Restaurée le 17 juin 1880 par les soins d'un catholique de Servian, O crux ave spes unica » est visible, la suite est illisible. Les éléments refaits semblent disproportionnés par rapport à la base. Le fût en éternit soutient une petite croix en fer. Seule une fleur



en garnit le centre à l'avant et à l'arrière.

Le dos tourné à la croix, prendre le chemin qui fait face. Traverser la route d'Abeilhan. Monter sur la butte située entre les deux chemins au panneau : Servian D146.

### CROIX 5, La Prime.

Placée au centre d'un bosquet, cette croix renseignait sans doute sur les chemins à prendre.

Seuls le socle et la croix tronquée subsistent. Sur le socle on devine les inscriptions: « Dédié par CAROU Jn, FARAN Marie son épouse en 1856 », elle pourrait donc également commémorer un événement.

*+A l'arrière plan apparaissent le lotissement des Romarins et, par temps clair, la chaîne des Pyrénées.*

Poursuivre par le chemin de droite jusqu'au Boulodrome. En contre bas de l'avenue de Coulobres, passer le gué. Tout en marchant admirer sur la gauche une vue panoramique du vieux village. Au 1<sup>er</sup> croisement, à droite vers La Carrière à gauche vers Carnas, devait se trouver la Croix de Carnas, aujourd'hui disparue. Aller jusqu'au carrefour des Routes de Bassan et d'Espondeilhan.

### CROIX 6, La croix Torse

se dresse. C'est la plus ancienne recensée sur le village. Elle a probablement été déplacée lors de l'aménagement du carrefour. Les phrases gravées sur le socle sont bien visibles : « ERIGEE 1625 PAR LA PIETE DE NOS AIEUX, ABATTUE PAR UNE MAIN ETRANGERE 1872, RELEVÉE PAR LES FIDELES DE SERVIAN 1873 ».

Des inscriptions latines peuvent être lues sur la colonne : « AB OMNI MALO PLEBEM SUAM DEFENDAT » (DE TOUT MAL QU'ELLE DEFENDE SON PEUPLE). Au sommet de celle-ci apparaissent quatre écussons (un de chaque côté) marqués d'initiales: « JR- NJ- RJ- JN ».

Reprendre la D18 vers Servian. Après quelques dizaines de mètres, obliquer à gauche rue Marcelin Albert puis boulevard de la Lène, traverser le gué vers l'avenue Jean Moulin. Longer le parc Latreille et poursuivre à droite par la rue Georges Brassens puis à gauche par le passage Jean Moulin et encore à gauche, avenue du Bois.

### CROIX 7, La croix des Pèlerins

est érigée à l'angle de la Grand rue et de la route du Bois. Située dans le village, elle a bénéficié d'entretiens réguliers. Ornée de coquilles, elle devait jalonner le chemin de Saint Jacques de Compostelle. De taille imposante, sa structure, en fer forgé ouvragé, retrace la passion du Christ : la couronne d'épines, les clous...

Pour rejoindre la Place Jean Jaurès, le point de départ, emprunter la Grand Rue, puis à droite la rue Voltaire, au bout à droite Place Jean Jaurès.







## CIRCUIT BLEU

Au départ du stade d'entraînement, se diriger vers la croix.

### CROIX 8, La Pascale.

A la croisée des chemins, cette croix se contente d'un socle en béton surmonté d'un fût en éternit. La croix en fer est rouillée, simple. Seuls trois cœurs évidés, placés aux extrémités, l'agrémentent. Chaque cœur se prolonge par un bout de flèche arrondi.

*+ Derrière la croix, face à nous, se trouvait jusqu'en 2010 l'usine à eau avec sa haute cheminée ; à gauche le toit du château du Coussat et à droite le clocheton de Sainte Rose.*

Se diriger à droite vers Sainte Rose en longeant le muret et le fossé. Descendre le premier chemin à gauche, entre les vignes, vers La Marseillette.

### CROIX 9, Tombeau de la Marseillette.

Peut-être la seule croix du village associée à un tombeau. La croix en ciment évidé surmonte le tombeau en mauvais état. Celui-ci, conséquent par son volume, est niché dans les arbres, il possède un sous-bassement et des angles en pierre, une toiture à deux pans. Le côté que l'on découvre en arrivant est le plus abîmé, un lierre recouvre une partie de la façade arrière. La façade avant, qui porte la croix, est ornée de deux fausses fenêtres.

Remonter le chemin et prendre à gauche jusqu'à la route départementale. Arrivé à celle-ci, longer la propriété de gauche et traverser face au panneau « Mas Viel ».

### CROIX 10, Mas Viel.

La croix est placée à l'entrée de l'allée menant à la propriété. Le socle de base carrée, en béton, ne porte aucune inscription. La colonne octogonale, légèrement travaillée dans le haut, a visiblement été refixée. La fine croix en fer s'appuie sur un support de même matière. Elle soutient un Christ sculpté. Une large auréole abrite son visage expressif, les clous sont visibles aux mains et aux pieds, sur son torse les côtes sont apparentes, il est vêtu d'un linge plissé.

Retourner à gauche vers la « Marçaille », traverser face au panneau.

### CROIX 11, Le Mas Amilhon.

La pierre qui supporte la croix se trouve à l'arrière d'un mur arrondi. Celui-ci, constitué de pierres, est consolidé par du béton. Serait-ce un vestige du mur d'enceinte de la propriété ?

La croix en fer est maintenue à la base par des arabesques latérales en fer forgé. Le même motif se retrouve au croisement des montants: horizontal et vertical. Le centre de la croix et les extrémités sont garnis d'un genre de cabochons.

Se diriger vers la « Marçaille » par la petite route goudronnée qui passe entre les propriétés. Passer la rivière. Poursuivre tout droit, laisser la route de la « Marçaille » à gauche. Au carrefour obliquer à gauche vers la Drosie, (propriété blanche avec petite tourelle en brique rouge). Continuer sur ce chemin macadamisé, en lacets. Après la



descente, le virage à gauche, à l'entrée de l'allée de pins, monter à gauche juste après le talus en suivant le chemin d'exploitation. Dépasser quelques arbres dont deux oliviers, la croix se trouve à droite.

### CROIX 12, de l'Hermitage.

Seule d'inspiration celtique du village, cette croix en pierre de Saint Adrien a probablement été élevée par le marquis de Saint Génès. Elle est érigée sur un socle carré, lui-même posé sur une volumineuse pierre ronde. Une haute colonne octogonale se pare en son sommet de huit écussons qui forment la base du chapiteau sur lequel s'appuie la croix. L'ensemble de l'ouvrage en pierre domine harmonieusement les vignes environnantes.

*+ possibilité d'aller voir le château de l'Hermitage de Combas, en descendant le chemin qui descend vers la propriété et la contourne.*

Pour poursuivre le circuit:

Descendre le talus sur lequel se trouve la croix, aller vers la gauche puis prendre le chemin de droite entre la vigne et le pré. Longer le lit du Combas en limite de vignes et de champs. Arrivé au panneau : « Résidence Les Ecuries », monter le chemin de droite le long de la vigne jusqu'au cabanon, face à la croix.

### CROIX 13, Saint Michel du Roure dite Croix des Pauvres ou du Cabanon.

Cette croix se dresse sur un des anciens chemins de Saint Jacques de Compostelle. Haute pour être visible de loin, elle signalait aux voyageurs et colporteurs l'emplacement du cabanon où ils pouvaient trouver le gîte et le couvert. Elle est maintenant cachée par un bosquet de lauriers-tins. Trois pierres imposantes, grossièrement réparées, constituent la base d'une colonne beaucoup plus étroite, qui s'affine encore vers le haut. Une jolie croix en fonte, très ouvragée, domine l'ensemble. Une couronne d'épines et une inscription « JH S » en ornent le centre.

Le baron du Roure, propriétaire du domaine, indique que la croix actuelle date de la première moitié du XIX<sup>ème</sup> siècle, elle remplace la croix initiale détruite à la révolution.

Revenir sur ses pas et sortir de la propriété en suivant l'allée d'oliviers.

### CROIX 14, Saint Michel, Cantausseil le bas.

La croix d'origine a été cassée en 1978, celle-ci lui a succédé. Monsieur du Roure a récupéré la pierre qui constitue le socle, quant à la croix elle provient du cimetière de Béziers. L'inscription « Sancte Michael OPN » est lisible sur la face nord du socle, à l'est on devine « ECC... CRUCEM »

Reprendre la route départementale en direction du village, puis le premier chemin à droite. A la bifurcation, continuer sur la gauche vers l'amandier et l'olivier. Suivre le sentier qui serpente en descendant, à la route macadamisée obliquer à droite. Arrivé à un « Y », emprunter le chemin de terre à droite.

### CROIX 15, La Bautugade.

Cette croix est placée à l'entrée de la propriété visible en arrière plan.

Un lourd socle carré en pierre soutient une base également carrée. Soulignée en haut et en bas d'une moulure assez sobre, elle porte l'inscription: « O CRUX AVE » nettement

lisible et une date, peut-être « 1872 ». La colonne, d'aspect beaucoup plus récent, est surmontée d'un chapiteau carré sur lequel repose la croix qui semble de la même époque que les socles.

Dos à la croix, partir en face pour rejoindre la petite route macadamisée. Passer le pont sur la Thongue.

*+ Possibilité de faire une pause agréable, dans un endroit ombragé, à la retenue d'eau. Pour cela, longer la rivière par le petit sentier à droite.*

Sinon, poursuivre la route. Sur la droite, un olivier se situe à l'entrée d'un chemin d'exploitation, prendre celui-ci. Arrivé face à une vigne, la contourner par la gauche, puis la droite. Rejoindre le chemin sous la ligne électrique, le quitter aussitôt pour descendre par le petit sentier de droite. Passer le gué, continuer en laissant le lit du ru sur la droite. Marcher le long des arbres en se dirigeant à nouveau vers la ligne électrique, sous celle-ci, obliquer à droite en direction de la propriété de Pouzac. Face à l'entrée, remonter par la route macadamisée, la croix est à l'ombre de grands cyprès.

### CROIX 16, Saint Saturnin, Pouzac.

La croix de « Saint Saturnin », du nom de la chapelle sise précédemment à cet emplacement, se dresse sur le talus. L'imposant socle en pierre, partiellement recouvert de ciment, semble avoir été consolidé. Le fût octogonal, surmonté d'un chapiteau travaillé, soutient la croix dont les bras octogonaux se terminent en pointe (taillée en diamant). Les angles du centre sont décorés d'arabesques.

Deux dates sont visibles, l'une très nette : « 1809 » l'autre difficile à lire sur la traverse de la croix, peut-être « 1478 ».

Remonter vers le village en suivant la route.

A la croisée des chemins se situe « la croix rouge » décrite dans le circuit vert, au numéro quatre. A ce carrefour, choisir le chemin qui mène au château. Devant celui-ci, avant de traverser la route départementale, se diriger vers la gauche.

### CROIX 17, du Coussat,

du nom du château que l'on peut admirer sur la droite, son emplacement initial se trouvait au carrefour. Suite à un accident matériel, la croix a été cassée, refaite puis placée à cet endroit en 1996. Légèrement ouvragée, pierre moderne, socle ancien, corniches en haut et en bas, telles sont les caractéristiques de cette dernière croix du circuit qui ne porte aucune trace d'inscription.

Rejoindre le village par la route ou retourner vers le « stade d'entraînement » par le chemin qui, au départ, longe le château.







## CIRCUIT ROUGE

Au départ de l'ancienne déchetterie, Le Belbezet, suivre la D10 en direction de La Baume. Passer la rivière, le panneau « interdit en cas de submersion », Saint Pierre. Prendre le troisième chemin à droite, quatre gros platanes en marquant l'entrée, face à la maison blanche. Continuer ce chemin qui serpente à travers les vignes, laisser la Miellerie Canac sur la gauche. Arrivé à la départementale, traverser, emprunter le chemin en face puis tout de suite à droite la route macadamisée vers « Saint Adrien ».

### CROIX 18, de Saint Adrien

Sur l'imposant socle carré recouvert de crépi des plaques portent les inscriptions : à l'avant: « CROIX DU PRIEURE DE ST ADRIEN », à l'arrière: « RESTAUREE EN 2009 PAR LES FAMILLES BONAFoux, COSTE-FLORET, DURAND-ROGER, FURET, GALAVIELLE. »

La colonne ronde s'appuie sur une assise carrée, elle est surmontée d'une plaque également carrée sur laquelle repose une croix en métal de deux tons. Le centre ajouré est formé de losanges et de cercles évidés. Le contour doré souligne les extrémités arrondies, la partie supérieure se termine en pointe.

Repartir sur ses pas, aller vers la gauche et traverser la route face au panneau « Miel Canac ». Choisir le chemin à gauche de ce panneau.

### CROIX 19, de Vié (Plan Saint Peyre)

Vraisemblablement un important carrefour (cinq chemins s'y croisent) justifie la présence de la croix de Vié.

L'ensemble a visiblement été reconstitué, recrépi, repeint. Deux socles carrés constituent la base. Une haute colonne ronde, travaillée aux deux extrémités, soutient une petite croix en fer dont le centre est en relief. Trois flèches agrémentent le haut et les extrémités de la traverse de la croix. Aucune inscription n'est visible.

Laisser la croix à gauche, continuer le même chemin jusqu'à la propriété. Prendre à gauche derrière la remise.

### CROIX 20, du Prieuré d'Amilhac.

Elle se trouve dans une petite pinède et marque l'entrée de la propriété. Le socle en pierre, sculpté à la base et dans sa partie supérieure, se compose de deux blocs carrés.

Sur le plus bas se trouve l'inscription: « O CRUX AVE SPES UNICA », d'après des photos plus anciennes (vers 1973), elle se complétait par: « NOVEMBRE 1903 ». L'emplacement est également différent de celui d'origine. Le socle est le même mais une croix, que l'on peut supposer de récupération funéraire, remplace la précédente. Cette opération peut s'être faite sur place puisque la chapelle existe depuis le XIème siècle.

La croix est fixée sur ce qui semble un reste de colonne. Deux traverses verticales, deux traverses horizontales terminées par des courbes donnent de la légèreté et un aspect élancé à cette croix en fer. Une plaquette ajourée, également en fer, porte la date: « 1743 ».

Contourner la croix, se diriger vers la propriété. Arrivé au Prieuré, bifurquer à gauche, suivre la route macadamisée. Face à La grange du Manau aller vers la droite.



### CROIX 21, La Grassette.

Toujours un socle carré sculpté et une colonne. Ici, elle est élancée et s'affine vers le haut. A la différence des précédentes, la croix n'est pas en fer. Elle est cylindrique et repose sur un petit chapiteau carré. L'inscription: « O CRUX AVE 1894 » se lit nettement face au croisement des quatre chemins. Etait-ce une croix de carrefour ?

*+ Cette halte nous permet de découvrir un magnifique panorama, le village se détache entre les monts et les vignes.*

Faire demi-tour et tourner à droite après la propriété, longer les oliviers, descendre la route sinueuse jusqu'au panneau: « DOMAINE FOULERY ». Prendre à gauche et dépasser les bâtiments du domaine. Suivre la route de droite, un moment après, sur la droite, un bouquet de cyprès cache la croix.

### CROIX 22, Fouléry.

L'abord est impressionnant, les dimensions sont beaucoup plus imposantes que celles des croix précédentes. Quatre étages de pierres de tailles décroissantes constituent le socle. La colonne repose sur un piétement carré, sculpté, orné d'une niche qui devait jadis abriter une statuette. La partie supérieure se termine par un chapiteau d'inspiration corinthienne sur lequel se dresse la croix. Cette dernière est très ouvragée. On remarque notamment : un angelot, un ange portant un étendard, des cœurs, une tête de mort, des ossements... Les contours s'ornent de nombreuses arabesques ou fioritures.

Reprendre la même route et poursuivre. Au panneau indiquant « DOMAINE FOULERY », se diriger à droite. La route serpente jusqu'à la Massolette.

### CROIX 23, La Massolette.

La croix se trouve dans une niche laissée par le mur d'enceinte, sa petite taille surprend. Le socle carré porte les inscriptions « I A 1903 », il est surmonté d'une base de colonne ronde puis d'un chapiteau carré dans lequel la croix en fer est plantée. Très caractéristique, sa forme rappelle celle d'une ancre marine, les extrémités semblent se terminer par des cornes de taureau, un cœur évidé harmonise l'ensemble. C'est la seule croix « gardiane » des trois circuits.

Poursuivre la route macadamisée, tourner à droite face à la vigne, sous la ligne électrique. Laisser La Massole à droite et continuer jusqu'à l'entrée de la propriété : « Vignoble La Barrière ».

### CROIX 24, La Barrière.

A l'entrée de la propriété, au sol, entre deux cyprès, se trouvent les restes de la croix. Tombée lors de la tempête de 1996, c'est une croix calcaire sur le socle de laquelle les inscriptions : « FATAL SOUVENIR DE 1841 ANNEE TRES MALHEUREUSE POUR NOUS VOLONTE DE DIEU ..... » étaient lisibles, ainsi que « 1918 » sur le côté est. Que s'est-il passé en 1841 ? 1918, est-ce une date de restauration ? L'histoire du village pourrait peut-être apporter des réponses.

Reprendre la route, à l'intersection suivante deux croix se situent face à face.

### CROIX 25, carrefour en dessous du Rouyre, sud.

Croix de droite. Le socle de base carrée s'appuie sur un muret de pierre. La colonne est prolongée par la croix. La traverse et la partie supérieure sont octogonales, aux extrémités des petites arêtes accentuent cette forme.

### CROIX 26, carrefour en dessous du Rouyre, nord.

Croix de gauche. Un muret soutient le talus en bordure duquel se trouve la croix, d'aspect plus léger que celle qui lui fait face. La colonne, assez élancée, repose sur un petit socle à trois niveaux surmontant lui-même une base carrée plus massive. Une petite croix en fer, très simple, aux extrémités pointues, domine l'ensemble.

Ces deux croix sont placées à la croisée des chemins, d'un côté Servian - Béziers, de l'autre Montblanc - Bassan.

Continuer la route, prendre à gauche, le chemin qui mène au ROUYRE BASTIDE.

### CROIX 27, du Rouyre.

La croix est à l'intérieur de la propriété, juste derrière le mur, à gauche de l'entrée. La colonne s'amincit vers le haut, elle est soulignée de deux cercles en relief et se termine par un mince chapiteau carré. Un gland habille chaque extrémité de cette croix en fer, les angles du centre, eux, sont décorés d'arabesques.

En sortant de l'allée de la propriété, reprendre la même route en partant vers la gauche, passer deux ponts. Traverser le carrefour, un peu plus loin sur la droite, une croix dépasse d'une haie de clôture.

### CROIX 28, La Bellonnette.

Seuls sont visibles le haut de la colonne ronde et la croix cylindrique aux deux montants égaux. Les extrémités sont marquées par des arêtes octogonales. Sur le montant supérieur un rectangle, portant l'inscription: « I N R I », se dessine.

Poursuivre la route macadamisée jusqu'au panneau « DOMAINE LA GRANGETTE », la quitter pour le chemin de terre qui fait face. Reprendre ensuite la route, vers la gauche, puis la droite après le cimetière. Continuer et juste après le bassin de décantation emprunter le chemin de terre.

### CROIX 29 de Grillet.

Sur la gauche, un gros bloc domine les vestiges d'un muret, c'est tout ce qu'il reste de la croix de Grillet.

Au bout de ce chemin, tourner à gauche pour retrouver l'ancienne déchetterie, le Belbezet.