

● Cheminée et souches

Si lors de la rénovation d'une toiture une souche de cheminée doit être remplacée, il faudra la restituer à l'identique si elle présente un intérêt patrimonial.

Une cheminée peut être ajoutée à un projet déjà existant. Dans ce cas, le nouveau conduit devra être masqué par une souche créée de toute pièce, dont la teinte sera homogène avec les tuiles utilisées en toiture ou les façades selon les cas.

A faire :



A écarter :



● Terrasses tropéziennes

Les terrasses créées dans la toiture ne sont généralement pas envisageables. Elles ne correspondent pas à l'architecture locale et altèrent gravement la volumétrie de l'immeuble.

A écarter :



● Bon à savoir

Cadre légal

Conformément au Code de l'Urbanisme, tous les travaux à entreprendre doivent faire l'objet d'une **Déclaration Préalable de travaux (DP)** à déposer en mairie avant leur démarrage. Cette DP doit notamment comporter :

- un **plan de situation**, en repérant la construction concernée (maison individuelle, immeuble,...).
- des **plans** et/ou **coupes** avec des cotations du projet en toiture si une modification y est apportée et le positionnement des éléments concernés par les travaux.
 - pour une **souche de cheminée**, fournir une description précise des travaux (ou la copie du devis d'entreprise).
 - pour la mise en place d'un **châssis** ou d'une **verrière**, fournir une description de l'ouvrage et des détails de menuiserie).
- des **photographies** de bonne qualité en couleur permettant de **situer** le projet dans son environnement proche et dans le paysage lointain et montrant les éléments concernés par les travaux.
- une **notice descriptive** (ou devis) faisant apparaître la nature des matériaux utilisés, leurs couleurs et les modalités d'exécution des travaux. Ce document doit permettre de vérifier si le projet est bien conforme à l'objectif de préservation du bâtiment.

Pour vous aider et vous conseiller sur vos projets, l'Unité Départementale de l'Architecture et du Patrimoine de l'Hérault est à votre disposition (accueil du public sur rendez-vous).



UDAP 34

DRAC Occitanie

5 rue de la Salle l'Evêque
34967 Montpellier

Tel : 04 67 02 32 36 - 04 67 02 35 14

Plus d'informations sur : <http://www.culture.gouv.fr/Regions/Drac-Occitanie>
© UDAP 34 - par N. SIRVIN sous la direction de S. LOUBENS, ABF

Éléments de toiture



Les couvertures présentent des éléments annexes visibles depuis l'espace public qui doivent être optimisés pour la qualité de la toiture (évacuations eaux pluviales (EP), châssis, cheminées...). On parle parfois de «cinquième façade» pour les toits ; il est donc indispensable de limiter la prolifération de ces éléments qui ont tendance à les dénaturer.

Gouttières et descentes d'eaux pluviales

A faire :



La réalisation des travaux doit permettre l'amélioration du parcours des canalisations d'évacuation des eaux pluviales et la rationalisation de leur nombre et de leur section. Elles seront apparentes en façade sans altérations des modénatures, judicieusement placées en limite de façade ou dans les angles.

Les gouttières pendantes et les descentes d'eaux pluviales seront en zinc mat ou vieilli, non peint. Des dauphins en fonte peints avec une teinte sombre (noir, gris foncé ou bleu-gris) seront placés en pied de descente.

Le PVC et l'aluminium laqué ne devront pas être mis en oeuvre sur le bâti ancien. Ces matériaux sont incompatibles avec l'aspect patrimonial de certaines façades. Par ailleurs, ils supportent mal les basses températures et les intempéries.

A écarter :



Cas des gouttières en terre cuite vernissée :

Ce type d'éléments en terre cuite vernissée est à conserver comme élément caractéristique ou à remplacer à l'identique (teinte verte exclusivement).



Corniches génoises

La **corniche génoise** est une fermeture d'avant-toit formée de plusieurs rangs de tuiles canal posées en encorbellement sur le haut du mur. Cela permet d'écarter le bord du toit de la façade et d'**éviter que l'eau de pluie ne dégouline sur elle et la tâche.**

Lors de rénovation, elle doit être conservée avec ses particularités.

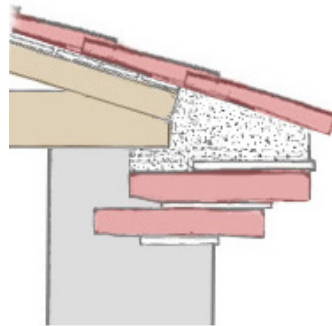


Schéma d'une corniche génoise à deux rangs

Particularités à préserver :



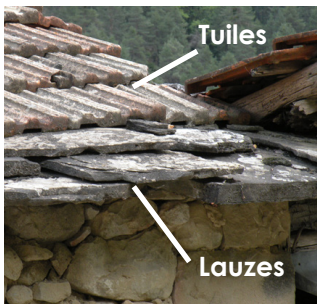
< Corniche à dents d'engrenage

Les tuiles utilisées sur une génoise classique sont remplacées par des pare-feuilles, des briquettes ou des pierres taillées. Cela donne une esthétique particulière à la corniche, qui enrichit le patrimoine local.



< Tuiles en saillie, dites baveuses

Elles rejettent l'eau de pluie loin du mur, en bout de chaque rangée de tuiles de courant. Elles projettent des ombres qui embelissent la façade. Il ne peut pas être placé de gouttière pendante au droit de ces tuiles en saillie.



< Lauzes de schiste à l'égoût

Elle devront être sauvegardées lorsqu'elles existent en toiture. Les traces en égoût (ou en rives) seront conservées, même si le reste de la toiture a déjà été remplacé par des tuiles en terre cuite. Leur grande qualité d'aspect contribue à la qualité de l'espace protégé.

Châssis de toiture

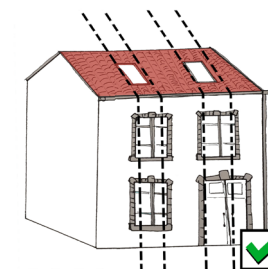
Sur le bâti ancien, les châssis de toit ne sont admis que dans certains cas et ne doivent **pas être visibles** depuis le domaine public. Ils seront **limités en nombre** (2U max par versant) et **en surface** (< à 1m²), posés avec leur côté long dans le sens de la pente.

A faire :



Ils doivent être de type patrimoine, métalliques (fonte ou acier galvanisé) et de couleur sombre. Ils pourront être munis d'un meneau central afin de s'apparenter aux tabatières anciennes.

Ils devront être axés avec les baies, fenêtres ou portes des étages inférieurs et ne doivent **en aucun cas être en saillie** de la toiture (sans costières ni volets roulants).



A écarter :



Verrière

Pour éviter la multiplication de petits châssis, la pose d'une verrière est parfois la solution.

Elle sera placée près du faitage, construite avec des profils métalliques pleins de faible section (acier ou fonte) peints dans des tons sombres. Sa taille doit rester modeste et proportionnée par rapport à la surface totale de la toiture.

